

2015

ИЗВЕШТАЈ
за стопанското работење



ИЗГОТВУВАЧ
ЈКП ВОДОВОД БИТОЛА

ИЗВЕШТАЈ

ЗА СТОПАНСКОТО РАБОТЕЊЕ ВО 2015 ГОДИНА

ОСНОВНИ ПОДАТОЦИ ЗА ЈКП"ВОДОВОД"-БИТОЛА

ЈКП"Водовод"-Битола врши комунална стопанска дејност од посебен јавен интерес за граѓаните: собирање, пречистување и дистрибуција на вода за пиење и тоа за Општината Битола и Општините Могила и Новаци.

Претпријатието претставува самостоен субјект со целосна одговорност. Со работата раководи директор на претпријатието, именуван од градоначалникот. Управувањето му е доверено на Управниот одбор, кој се состои од 9 членови.

За пратење на материјално финансиското работење од страна на Советот е оформен Одбор за контрола, кој е составен од пет надворешни члена.

ВНАТРЕШНА ОРГАНИЗАЦИЈА НА ЈКП "ВОДОВОД"

За извршување на основната дејност, според карактерот на работите и од аспект на раководењето, внатрешната организација е организирана по работни единици, сектори, служби, оддели и групи.

Во ЈКП"Водовод" постојат две работни единици, и тоа:

- Работна единица "Заеднички работи", која ги опфаќа административните работи;
- Работна единица "Водоводни објекти и инсталации", кои ги опфаќаат оперативните дејности.

КАДРОВСКА ОПРЕМЕНОСТ

Структурата на вработените е следна:

Ред. бр.	Квалификациона структура	2015 година
1	Без образование	8
2	Незавршено основно образование	16
3	Основно образование	26
4	3 години средно образование	43
5	4 години средно образование	70
6	ВШС	16
7	ВСС	28
8	Магистратура	1
	ВКУПНО	208

ИНФОРМАЦИЈА ЗА ИЗВРШЕНИТЕ РАБОТИ ВО 2015 ГОДИНА ПО РАБОТНИ ЕДИНИЦИ

1. РЕ "ЗАЕДНИЧКИ РАБОТИ"

Во склоп на работната единица "Заеднички работи" делуваат три сектори и тоа :

- Сектор за правни, општи и кадрови работи
- Стопанско сметководен сектор
- Технички сектор

Секторите преку своите служби и оддели ги извршуваат сите административно - правни, економски и други работи за сите работни единици и претпријатието во целина.

Во склоп на РЕ Заеднички работи делува Продажното одделение, Техничката служба и Службата за инвестиции.

1.1.ПРОДАЖНО ОДДЕЛЕНИЕ

Продажното одделение во текот на 2015 година ги извршуваше следните работи :

- Читање на водомерите кај домаќинствата и правните лица, со исклучок на големите потрошувачи
- Внесување на состојбите, изготвување на сметки, фактури и опомени по неплатени сметки
- Носење на сметките и опомените до индивидуалните потрошувачи и нивна наплата
- Контрола на читањето и нивната наплата
- Откривање на непријавени диви приклучоци
- Присилна наплата кај индивидуални потрошувачи и малото стопанство
- Други вонредни работи по задолжување на овластени комисији стручниот колегиум или непосредна наредба од директорот

Во широкиот дијапазон на различни работни задачи најактуелно беше наплатувањето на сметките, кои како и во претходните години, така и во текот на 2015 година се плаќаат со задоцнување, па затоа во тековната година се плаќаат и постари сметки. Во текот на извештајната 2015 година многу повеќе е актуелизирано тужењето, како мерка за присилна наплата, отколку исклучувањето од водоводната мрежа, со што процентот на наплата не се намали. Ако се замат во предвид и реализираните средства од тужени сметки на индивидуалните потрошувачи, процентот на наплата ќе го достигни минатогодишното ниво од 90% кој процес трае повеќе години. Кај сите кои нелегално користеле вода им се изготвуваат паушални сметки. Дивите приклучоци и понатаму се откриваат преку службата за контрола, самоиницијативно или по пријава на било кој граѓанин доколку има услови, истиот се легализира или во спротивно се исклучува.

Со пристапувањето кон фактурирање на разликите, меѓу главните и посебните водомери во зградите, исто така е добиен солиден резултат во наплатата.

1.2. ТЕХНИЧКИ СЕКТОР

1.2.1 ИЗВЕШТАЈ ЗА РАБОТАТА НА СЛУЖБАТА ЗА ГИС И ПРОЕКТИРАЊЕ ВО ТЕКОТ НА 2015 година

Во текот на 2015 година работата на одделението за ГИС и проектирање главно беше насочена кон пренесување на податоци за водоводната мрежа (водоводни линии, затвораи и хидранти), од картите во дигитална форма со користење на програмот Autocad MAP 3D 2012. Заклучно со 2015 година внесени се 100% оџд примарната и секундарната водоводна мрежа, и 100% од постоечките затвораи и хидранти во мрежата.

Продолживме со изработка на електронска верзија на позначајните проекти кои се однесуваат на водоснабдителните објекти на системот. Проектот за Филтерската станица во с. Дихово е завршен. Извршена е ревизија на Елаборатот за утврдување на заштитните зони на зафатите за вода за пиење.

Тековните работи како изештаи за општинските комисии, тендери и записници за приклучоци на градската водоводна мрежа со вртнување на инсталации за правни и физички лица беа навремено и квалитетно изработени.

Во врска со електронското издавање на одобрија за градба, ЈКП Водовод издава мислење за исполнување на хидротехнички услови. Издадени се 147 електронски мислења како и 89 вртнувања на подземни инсталации и согласности за нови инфраструктурни урбанистички планови.

Инженерите во службата вршеа мерења на проток со ултразвучен мерач , како и поставување на мерачи на притисок на карактеристични места.

Геометарот како дел од оваа служба редовно е на терен извршувајќи ги работите во склоп на одделението како и потребите за другите сектори.

Во текот на 2015 година се започна со реконструкцијата на железничката пруга Битола-Кременица, со што се јави потреба од дислокација на постоечките премини на водоводни линии под пругата и усогласување со новиот проект за реконструкција.

За таа цел побарани се и добиени услови од Македонски железници за дислокација на постоечките водоводни линии. Сето тоа бараше ангажирање на целокупниот технички потенцијал на одделението за согледување на новонастанатата ситуација и изготвување на технички решенија на ниво на основен проект.

Изработени се проекти за дислокација на водоводна линија Ф300мм на км. 130+354 и дислокација на водоводна линија Ф100мм на км. 137+884. Предвидена е изградба на нов премин на водоводна линија Ф150мм на км. 132+443.

Проектот за дислокација на водоводна линија Ф150мм на км. 137+440 за водоснабдување на индустриската зона Жабени е во завршна фаза, а истиот веќе е изведен на терен заради задоволување на потребите на зоната.

Изработен е Основен проект за водоснабдување на викенд населбата Лавци од градската водоводна мрежа на Битола со пумпна станица. Во тек е изработка на Основен проект за водоснабдување на село Брусник од градската водоводна мрежа на Битола со пумпна станица во склоп на филтерницата во Дихово.

2. РЕ "ВОДОВОДНИ ОБЈЕКТИ И ИНСТАЛАЦИИ"

2.1 ОДДЕЛ "ВОДОСНАБДИТЕЛНИ ОБЈЕКТИ"

Во текот на 2015 година објектот Филтерница заедно со пумпната станица - Довлеџик успешно ја заврши својата работа испорачувајќи ги потребните количини на чиста вода за пиење на конзумното подрачје на градот и околните селски населби.

Во 2015 година „Одделот за водоснабдителни објекти,“ ги изврши следните планирани и тековни активности;

- Ремонт на ХЕП електрана
- Во Лопатица поставена нова пумпа со склопка и биметал.
- Поправка на три дефекти на потегот Сапунчица – Црвена.
- Дотурена цела песок во филтер полињата.
- Положен нов кабел за скада на Партизанска.
- Положен нов високонапонски кабел на филтерница.
- Поставени нови кабли и приклучни кутии во дирекција.
- Монтирање на нови елементи на ПК1 за викендашите.
- Тековна проверка на скада табличина.
- Чистење на брана Сапунчица.
- Тековни работи околу одржување на филтерницата и објектите на водовод.

Генерално, поголемиот дел од сива вода е испорачана преку системот Драгор. Во текот на 2015 година преработени се **16.965.504 м³** што е за 5.28% помалку во споредба со 2014 година кога беа преработени **17.910.928 м³** вода и тоа:

	2014	2015	индекс
	м ³	м ³	
Вкупна вода:	17.910.928	16.965.504	94,72%
Во вкупна вода влегува и превземената вода од ЈП „Стрежево“ и тоа:			
Алиментационен канал ЈП"Стрежево"			
и Пумпна ст. "Довлеџик"	2.200.272	2.257.309	102,59%

Произведена чиста вода **16.149.908 м³**, а испорачана вода во мрежата кон корисниците **12.498.175 м³** вода. И оваа година, како и 2015 година, испорачаната чиста вода е пониска од претходните години кога не беше инсталиран **СКАДА** системот и хидроцентралата Довлеџик, ХЕП Водовод.

Прелив на чиста вода во полноводие за производството на електрична енергија од **3.651.733 м³** вода, кое што е за 2% помалку во споредба со минатата година, каде што беа испуштени **4.559.341 м³** вода.

За производство на вода потрошени се одредени количини на репроматеријали и тоа; течен хлор **22.700** кг, што е за 11% повеќе во споредба со лани, а

потрошен е хипохлорид вкупно **6.500** литри или 14% повеќе во однос на минатата година.

Со воведувањето на компјутерски мониторинг, за надгледување на водоводниот систем, кој се состои од софистицирани водомери и мерни инструменти, дел од нив се активирани, а дел се во фаза на поставување на критични точки за да се прати движењето на водата и навремено да се реагира, со што осетно ќе се намалат загубите од вода.

2.2 СЛУЖБА ЗА САНИТАРНА КОНТРОЛА И ЗАШТИТА

Лабораторијата на филтерската станица, односно службата за санитарна контрола има примарно значење во технологијата на преработка и обезбедување на квалитетна вода за пиење. Службата за санитарна контрола и заштита ја сочинуваат;

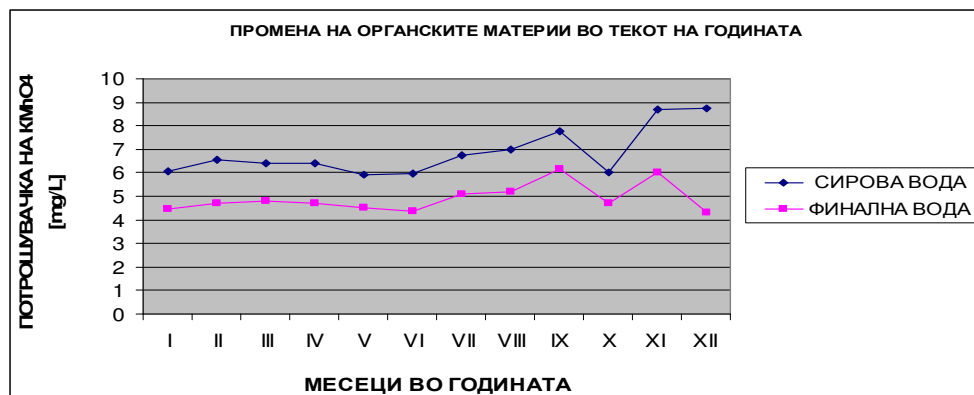
- Лабораторија за хемиско и бактериолошко испитување на водата и
- Превентива

Работи непрекинато 24 часа. На секои два часа се следат основните параметри: проток на сива вода, доза на хлор, **pH** на водата, матнотија на сива и на пречистена вода, електроспроводливост, температура и резидуален хлор, кој се проверува на сите 29 пунктови во централното градско подрачје и 33 селски населби. Освен реонот од неколку села заради широкиот профил на цевки во село Крклино поставен е хипохлоринатор за дополнително хлорирање. Покрај 24 часовното пратење на квалитетот на водата во нашата лабораторија, редовни мостри од вода испитува Заводот за здравствена заштита - Битола, Републичкиот завод за здравствена заштита и Хидро-биолошкиот завод од Охрид, кој врши и биолошка анализа за концентрацијата на фито и зоо-планктонот во разни длабочини на Стрежевското езеро.

Од страна на ЈЗУ Битола се прават две периодични анализи, кои опфаќаат испитувања на физичко-хемиските параметри испитување на тешки метали радиолошки испитувања и испитувања на пестициди во водата за пиење. Во летниот период кога водата е збогатена и оптоварена со органски материи многу важен процес е претхлорирањето и хлорирањето со оптималната доза на хлор. ЈЗУ Битола изврши 400 хемиски и микробиолошки анализи.

За квалитетот и здравствената исправност на водата за пиење, микробиолошката лабораторија дава анализи, со кои се опфатени бројот на колиформни бактерии во 100 мл вода, вкупен број на аеробни мезофилни бактерии во 1 мл вода. Бројот на анализите и распоредот на пунктови за земање на мостри на вода е ист како и за хемиските анализи, само што сива вода во овие прегледи се работи еднаш неделно.

Во текот на 2015 година правените анализи укажуваа дека водата за пиење одговара според Правилникот за безбедност на водата за пиење. Комплетната примена на НАССАР принципите е верификувана со анализите на водата за пиење направени во нашата интерна лабораторија, во градскиот и републичкиот завод за здравствена заштита и хидробиолошкиот завод од Охрид.



Во текот на 2015 година освен анализите направени во нашата интерна лаборатории, направени се уште 2 периодични анализи со испитување на пестициди, радиоактивност, тешки метали, испитување на трихалогенметани во ЈЗУ-Скопје и резултатите покажуваат дека водата за пиење одговара според Правилникот за безбедност на водата за пиење (сл.весник бр. 46/2008 год.) на Р.Македонија. Во летниот период од годината кога максимално се користи вода од акумулацијата "Стрежево" и кога температурата на водата е највисока, а со тоа и можноста од појава на зголемена концентрација на фито и зоопланктон е поголема, направена е и биолошка анализа во Хидробиолошкиот завод во Охрид.

2.3 ОДДЕЛ " ОДРЖУВАЊЕ НА ГРАДСКА МРЕЖА И ПРИКЛУЧОЦИ "

Основната дејност на одделот е: одржување на градска и приградска мрежа, монтирање на нови водоводни линии, како и приклучоци во индивидуални станбени згради и индустриски објекти, одржување на доводните магистрални линии и други работи од делокругот на работата на овој оддел како што се: поставување, одржување и поправка на затварачи, хидранти, прочистување на водоводни линии во крајните делови со отворање на крајните затворачи и прочистување на истите. Одделот во текот на извештајната 2015 година, има извршено реконструкција на дел од градската мрежа и по тој основ се монтирани (променети) водоводни линии во должина од 2.766 метри.

Во 2015 година изведени се реконструкции или целосно нови водоводни линии, според заедничка Програма на Општина Битола и ЈКП „Водовод“ при што се заменети азбест-цементни цевки и поцинкувани цевки од различни профили со нови пластични цевки од сите видови.

Интерна реализација на ЈКП Водовод:	3,105,512,00
Реализација кон трети лица:	5,850,366,00
Реализација кон осигурителна компанија (надоместок на штети):	7,004,160,00
ВКУПНО:	15,960,038,00

Во текот на 2015 година извршена е реконструкција и промена на нова водоводна градска и приградска мрежа и тоа;

ред.бр	Реконструкција на приградска водоводна мрежа
1	Квасара
2	с.Меџитлија-селски гробишта
3	АРМ 4 ул СРУ профил(24,10 и 9)
4	АРМ 4 ул СРУ 1
6	АРМ 4 ул СРУ-1-останат дел
7	ул.Фахри Ибраим
8	ул.2-ра бригада
9	ул.Љубојно
10	ул.Стара чешма(В.Јан-К.Нале)пр
11	ул.Стара чешма(В.Јанев-К.Нале)
12	зона Жабени 5-ти канал-пруга
13	ул.Васил Брглевски-крак 1,2,3-пр
14	ул.Бистра бр.71,бр.103,бр.51-пр
15	с.Кравари-премин под пруга
16	ул.Никола Киров Мајски
17	с.Жабени-премин под пруга
18	премин Кромберг-Шуберт

ред.бр	Реконструкција на градска водоводна мрежа
1	ул.Довлецик-сезам од бр 13 до бр 29
2	ул.Солунска бр.278-284
3	ул.Широка-прва времена
4	ОУ Коле Канински
6	ул.Довлецик бр.116 до 152
7	ул.Стрчин-кај судијата-времена линија

2.4 ОДДЕЛ "ВОДОМЕРНА РАБОТНИЦА"

Овој оддел делува во склоп на РЕ "Водоводни објекти и инсталации", а основна дејност е сервисирање и баждарење на сите мерни инструменти (водомери) што ќе бидат донесени :

- Од нашата целокупна водоводна мрежа и тоа:
 - неисправност на водомери (закочен, стопен, скршено стакло, нечитлив и др.)
 - Редовно баждирање на водомери во законски рок
- Од надворешни фирми од други градови, сродни на нашата дејност
- Водомери донесени од индивидуални странки и корисници

За поквалитетно и побрзо извршување на работните задачи се изврши реновирање на водомерната работилница како комплетно фарбање и припрема на просторија за поставување и монтирање на пескарата, со цел во потполност да се исфрли од употреба киселината за чистење на водомерите. Опремата беше монтирана кон крајот на месец март, а при крајот на годината беше поведена постапка за добивање на дозвола за работа.

Во текот на извештајната година баждарени се **4.036 водомери**. Проблем претставува неможност за замена на водомерите кај старите инсталации, како стари цевки или расипан затворац. Големите водомери се контролираат и читаат месечно, и итно се реагира при неисправност на истите. За да се намалат загубите на вода поради закочување на водомерите, секој петти ден, се врши контрола барем на пет водомери кај големите потрошувачи.

2..5 ОДДЕЛ "ВОЗЕН ПАРК"

Основната задача на одделот е да се организира работата, управувањето и одржувањето на сите моторни возила како и навремено и квалитетно опслужување на работните единици во рамките на ЈКП "Водовод".

Одделот во **2015** год. располагаше со вкупно 31 моторно возило и придружна механизација од типот: агрегати, резачка за асфалт со дијамантски диск, пумпи за црпење вода, компресор со хидрауличен чекан, " НИАВ " дигалка од 1 тон надградба на возило ФАП, дигалка PALFINGER до 6 тона надградба на возило ФОРД и тн. Од вкупниот број на моторни возила **16** се лесни моторни возила распоредени по службите на ЈКП Водовод.

За сервисирање на сите моторни возила имаме сервисна работилница во која работата ја извршуваат двајца автомеханичари и истата според организационата поставеност е опремена за извршување на мали и средни ремоти.

ред.бр	ОПИС НА ГОРИВО	потрошено 2014	потрошено 2015	Инд. 4/3
1	2	3	4	5
1	БЕНЗИН	10,148	7,964	78,5%
2	НАФТА	41,007	41,095	100,2%
	Вкупно	51,155	49,059	95,9%

Во 2015 година потрошено е вкупно **49.059** литар гориво, што е за 5,9 % намалено во споредба со потрошеното гориво во 2014 година, кога беа потрошени **51,155** литари. По категории: намалување има кај бензинот за **2.184** литри, што е за 21,5 % намалено во споредба со мината година, а имаме зголемување кај дизел горивото од **88** литри или зголемување за **0,2** % во споредба со 2014 година.

ФИНАНСИСКА СОСТОЈБА

ЈКП "Водовод" тековната **2015** година, ја заврши со позитивен финансиски резултат, односно бруто добивка од **1.384.052,00** денари.

Позитивното финансиско работење овозможи покривање на вкупните расходи, односно вкупниот приход овозможи покривање на севкупните трошици, а со тоа се овозможи и реализација на зацртаната програма и планот за работа за 2015 година.

Билансот на успех за 2015 година е следен:

- Вкупно остварениот приход изнесува	231.947.624,00 ден.
- Вкупните расходи изнесуваат	230.563.572,00 ден.
- Бруто добивката изнесува	1.384.052,00 ден.

Финансиското работење во 2015 година ги даде очекуваните резултати, односно се реализираа планираните приходи од вода, кои се примарни во создавањето на вкупниот приход.

Позитивното финансиско работење се должи на зголемениот физички обем на фактурирана реализација од вода по домаќинства и правни лица за 2,13% во споредба со минатата година и зголемениот финансов обем на реализација од вода за 2,20% во споредба со минатата година.

Фактурираната реализација од вода учествува со **87,33%** во вкупниот приход, додека другите приходи учествуваат со **12,67%** приходи.

Амортизацијата на основните средства е извршена со примена на пропишаните стапки согласно номенклатурата за амортизација и истата изнесуваше **30.209.914,00** денари.

Вкалкулираните **бруто плати** изнесуваа **98.344.792,00** денари, **нето** платите изнесуваа **66.455.035,00** денари и истите се исплатени согласно законот за плати.

Просечниот број на вработени според часови на работа изнесува **230** вработени. ЈКП Водовод – Битола деловната 2015 година ја заврши со бруто добивка во износ од **1.384.052,00** денари.

Во текот на 2015 година продолжува реализацијата на **SCADA** проектот за мониторинг и далечинско управување со водоводниот систем.

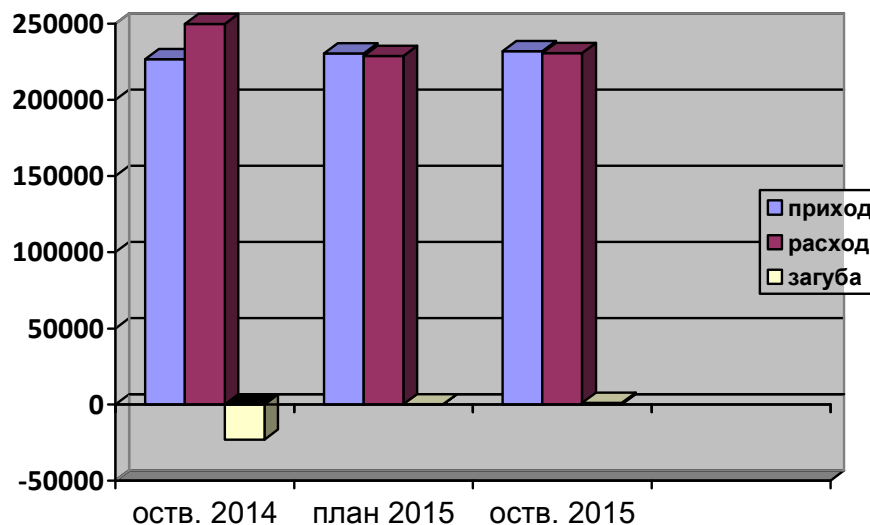
Резултатите од работењето ќе ги согледаме од следниот табеларен преглед:

I ПРИХОДИ

1. Д И Н А М И К А
на деловниот резултат за 2015 година
Во 000 ден.

ред.бр	ЕЛЕМЕНТИ	Остварено 2014	ПЛАН 2015	Остварено 2015	Инд. 5/3	Инд. 5/4
1	2	3	4	5	6	7
1	Вкупен приход	226,582	230,403	231,947	102.37%	100.67%
	Приходи од продажба на производи и услуги	188,244	203,403	202,566	107.61%	99.59%
	Приходи од извршени услуги од поврзани субјекти	9,954	10,000	9,954	100.00%	99.54%
	Приходи од сопствено учество	3,625	1,000	1,893	52.22%	189.30%
	Останати деловни приходи	24,759	16,000	17,534	70.82%	109.59%
2	Вкупни расходи	249,687	228,761	230,563	92.34%	100.79%
	Материјални трошоци со амортизација	82,266	87,608	93,882	114.12%	107.16%
	Нематеријални трошоци	72,367	43,153	38,336	52.97%	88.84%
	Бруто плати	95,054	98,000	98,345	103.46%	100.35%
3	Вкупно добивка (загуба)	-23,105	1,642	1,384	/	84.29%
4	Пресметан данок од добивка	0	1,500	266	/	17.73%
5	Нето добивка (загуба)	-23,105	142	1,118	/	787.32%

Графички приказ на остварениот приход, расход и добивка за период
01.01.-31.12. 2015 година во 000 ден.



графикон 1

-Од прикажаниот преглед може да се заклучи :

ЈКП "Водовод" ја заврши деловната 2015 година со позитивен финансиски резултат, односно нето добивка од **1.118.431,00** денари.

Остварениот вкупен **приход** во текот на 2015 година изнесува **231.947.624,00** денари, што е за **0,67%** зголемен во однос на минатата година, а планот е надминат за **2,37 %**.

Вкупните **расходи** изнесуваа **230.563.572,00** денари што се за **7,66 %** намалени во споредба со минатата година, а планот е надминат за **0,79%**.

Во текот на 2015 година беа реализирани приходи од извршени услуги во поврзани субјекти. Овие приходи се реализирани од ХЕП „Водовод“ преку закупнина и консалтинг услуги. Остварениот приход изнесуваше **9.953.848,00** денари, што се идентични во споредба со минатата година.

Според структурата динамиката на вкупниот **приход** е следна :

I Вкупни приходи;

2. Д И Н А М И К А

на приходите во 2015 година

во денари

Конто	ВИД НА ПРИХОД	ОСТВАРЕНО 2014	ОСТВАРЕНО 2015	ИНД.4/3
1	2	3	4	5
730	ПРИХОДИ ОД УСЛУГИ НА ПОВРЗАНИ СУБЈЕКТИ	9,953,848	9,953,848	100.00
740	ПРИХОДИ ОД ПРОДАЖБА	188,244,228	202,565,780	107.61
745	ПРИХОДИ ОД ОСНОВ НА УПОТРЕБА НА СОП ПРОИЗВОДСТВО	3,624,728	1,892,679	52.22
764	ДРУГИ ПРИХОДИ ОД ФИНАНСИРАЊЕ	5,386,668	249,774	4.64
765	ПРИХОД ОД НАПЛАТЕНИ ОТПИШАНИ ПОБАРУВАЊА И ОБВРСКИ	2,958,603	2,174,259	73.49
767	ПРИХОДИ ОД ПРЕМИИ, СУБВЕНЦИИ	1,819,387	2,486,587	136.67
769	ОСТАНАТИ ПРИХОДИ (АДВ, СУД, ИЗВРШ, МАНИПУЛ)	13,594,321	11,680,283	85.92
774	ПРИХОДИ ОД КАМАТИ	1,000,824	944,414	94.36
	ВКУПЕН ПРИХОД	226,582,607	231,947,624	102.37

Од компаративниот преглед за движењето на приходите во 2015 година може да се забележи **пораст** кај;

- Приходите од продажба во висина од 202,565,780 денари, кои се за 7,61% зголемени во споредна со минатата година.
- Приходи од премии, субвенции во висина од 2,486,587,00 денари, кои се за 23,67% зголемени во споредба со минатата година.

Намалување на приходите имаме кај;

- ПРИХОДИ ОД ОСНОВ НА УПОТРЕБА НА СОПСТВЕНИ ПРОИЗВОДИ И УСЛУГИ за 47,78 % во споредба со минатата година.
- ДРУГИ ПРИХОДИ ОД ФИНАНСИРАЊЕ за 95,36 % во споредба со минатата година.
- ОСТАНАТИ ПРИХОДИ (АДВОКАТСКИ, СУДСКИ, ИЗВРШНИ, ШТЕТИ И ДР.) за 14,08% во споредба со минатата година.
- ПРИХОДИ ОД КАМАТИ за 5,64 % во споредба со минатата година.

Вкупните приходи за 2015 година бележат зголемување за 2,37% во споредба со минатата година и изнесуваат **231,947,624,00** денари.

Цената на водата со која е формиран вкупниот приход по категорија на потрошувачи беше следна:

Ред. бр	Категорија на потрошувачи	Цена ден
1	Домаќинства	24.25
2	Правни лица	45.00

Можиме да констатираме дека во текот на 2015 година ЈКП "Водовод" работи со цени кои не го пратат порастот на цените на директните трошоци и не овозможуваат проширена репродукција.

Според структурата приходите од продажба на производи и услуги ја бележеа следната динамика:

3. Д И Н А М И К А на фактурирана реализација по РЕ за 2015 година

Во 000 ден.

ред.бр	Категорија на потрошувачи	Остварено 2014	ПЛАН 2015	Остварено 2015	Инд. 5/3	Инд. 5/4
1	2	3	4	5	6	7
1	РЕ,,Водоводни објекти и инсталации,,	186,939	202,203	201,369	107.72%	99.59%
*	Реализација од вода	182,548	188,188	186,568	102.20%	99.14%
*	Оддел ,,Одржување,,	2,802	12,000	13,769	491.40%	114.74%
*	Оддел ,,Водомерна,,	1,579	2,000	1,017	64.41%	50.85%
*	Оддел ,,Возен парк	10	15	15	150.00%	100.00%
2	РЕ Заеднички служби	1,305	1,200	1,197	91.72%	99.75%
3	Вкупно 1+2	188,244	203,403	202,566	107.61%	99.59%

Од табеларниот преглед за динамиката на фактурираната реализација по Работни Единици и оддели, може да се согледа следното:

3.1. РЕ"Водоводни објекти и инсталации" оствари фактурирана реализација во висина од **202.565.780,00** денари што е за 7,61% повеќе во однос на минатата година, а планот е реализиран со 99,59%.

Според структурата по работни единици се бележи следната динамика:

- а) **Реализацијата од вода** оствари реализација од 186,568,130,00 денари и бележи стапка на зголемување од 2,2% во однос на минатата година, а планот е реализиран со 99,14%.
- б) Одделот **"Одржување на градска мрежа и приклучоци"** оствари реализација од 13.769.310,00 денари што е за 391,40% повеќе во однос на минатата година, а планот е реализиран и надминат за 14,74%.
- в) Кај одделот **"Водомерна работилница"** фактурираната реализација изнесува 1.017.231,00 денари и е намалена за 35,59% во споредба со минатата година. Во однос на планот истата е реализирана со 50,85 %.

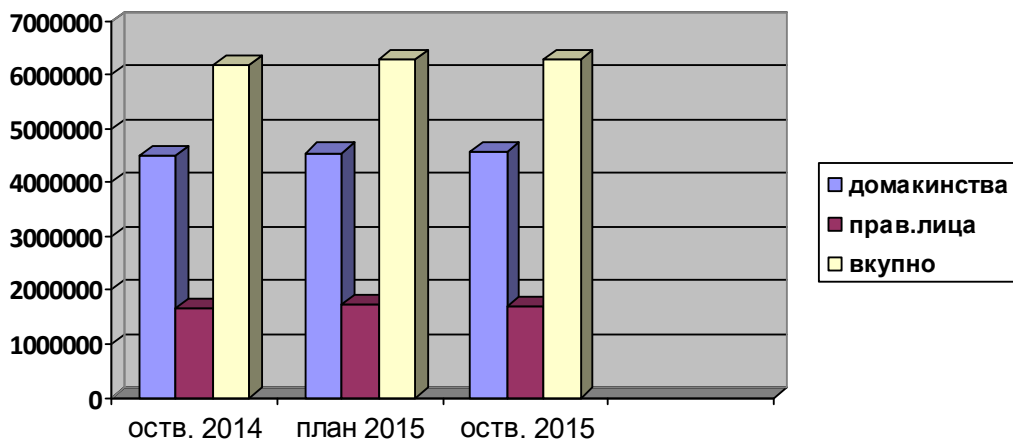
3.2 РЕ"Заеднички служби" оствари реализација во висина од 1.197.000,00 денари што е за 11% помалку во однос на минатата година, а планот е реализиран со 99,75%.

4. ДИНАМИКА

на реализација од вода по категории на потрошувачи во физички обем

ред.бр	Категорија на потрошувачи	Остварено 2014	ПЛАН 2015	Остварено 2015	во м ³	
					Инд. 5/3	Инд. 5/4
1	2	3	4	5	6	7
1	Домаќинства	4,490,185	4,550,000	4,584,231	102.09%	100.75%
2	Правни лица	1,674,500	1,730,000	1,711,904	102.23%	98.95%
	Вкупно	6,164,685	6,280,000	6,296,135	102.13%	100.26%

Графички приказ на остварениот физички обем на реализација од вода за период 01.01. - 31.12. 2015 година во м3



графикон 2

Од компаративниот преглед на динамиката на остварената реализација во физички обем, може да се согледа дека во текот на 2015 година се реализирани **6,296,135 м³** што е 2,13% повеќе во однос на минатата година. Планираниот обем е реализиран и надминат за 0,26 % .

Според структурата ја бележиме следната динамика :

- ❖ кај домаќинствата реализираните количини се за 2,09% зголемени во однос на минатата година. Планираниот обем е реализиран за 0,75% .
- ❖ кај правните лица реализираниот физички обем е за 2,23% зголемен во однос на минатата година. Планираниот обем е реализиран 98,95% .

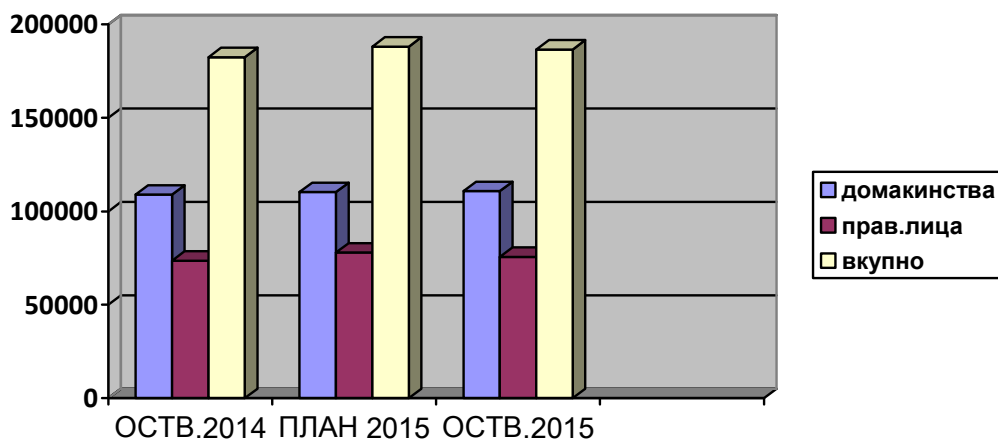
Домаќинствата во физичкиот обем на реализација на вода учествуваат со 72,81%, а правните лица со 27,19%.

5. ДИНАМИКА

на остварениот финансов обем на реализација од вода за 2015 година

во ден. 000						
ред.бр	Категорија на потрошувачи	Остварено 2014	ПЛАН 2015	Остварено 2015	Инд. 5/3	Инд. 5/4
1	2	3	4	5	6	7
1	Домаќинства	108,959	110,338	110,867	101.75%	100.48%
2	Правни лица	73,589	77,850	75,701	102.87%	97.24%
	Вкупно	182,548	188,188	186,568	102.20%	99.14%

Графички приказ на остварениот финансов обем на реализација од вода за период 01.01. - 31.12. 2015 година во 000 ден.



графикон 3

Од прикажаниот компаративен преглед за динамиката за остварениот финансов обем на реализација од вода за 2015 година, може да се согледа следното:

Вкупниот финансво обем од реализација на вода изнесува **186,568,130,00** денари кои се за 7,72% зголемени во споредба со истиот период од лани, а планот е реализиран со 99,14%.

- Кај домаќинствата имаме реализација на финансвиот обем на вода во висина од 110,867,568,00 денари и зголемување за 1,75% во споредба со лани, а планот е реализиран и надминат за 0,48%.

- Кај правните лица имаме реализација на финансвиот обем на вода од 75,700,562,00 денари и зголемување за 2,87% во споредба со истиот период од лани, а планот е реализиран со 97,24%.

Домаќинствата во финансвиот обем на реализација од вода учествуваат со 59,42%, а правните лица со 40,57%.

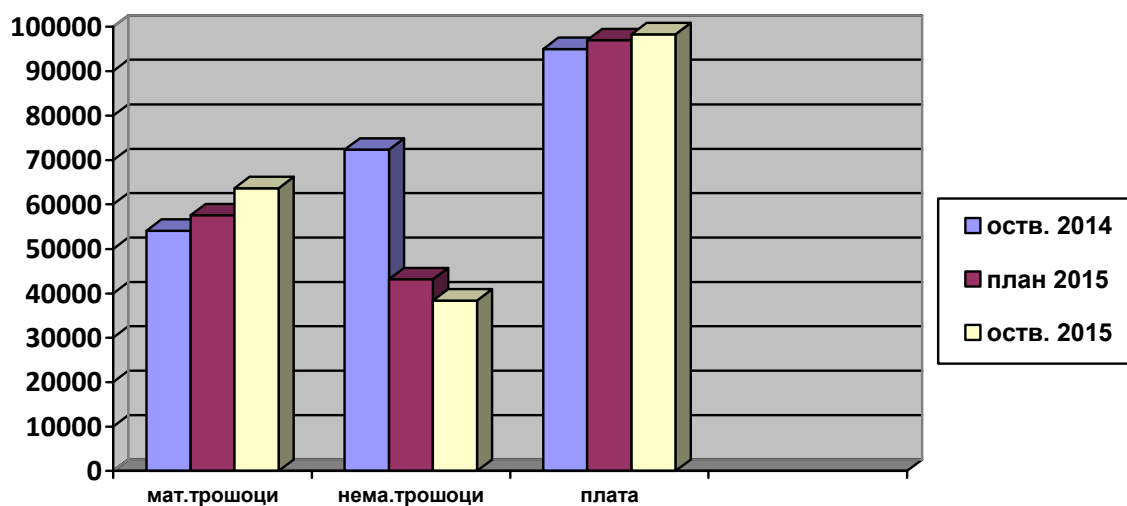
II РАСХОДИ

5. ДИНАМИКА на расходите во 2015 год

Конто	Назив	во денари				
		ОСТВАРЕНО 2014	ПЛАНИРАНО 2015	ОСТВАРЕНО 2015	ИНДЕКС 5/3	ИНДЕКС 5/4
1	2	3	4	5	6	7
400	ПОТРОШЕН МАТЕРЈАЛ	22,170,087	23,000,000	28,847,684	130.12%	125.42%
401	ПОТРОШЕНО ПОМОШ. КАНЦ. МАТЕРИЈАЛИ	2,337,138	1,900,000	1,873,722	80.17%	98.62%
402	ТРОШОЦИ ЗА ЕНЕРГИЈА	11,165,764	14,800,000	12,542,568	112.33%	84.75%
407	ТРОШОЦИ ЗА СИТЕН ИНВЕНТАР, АМБАЛАЖА И АВТОГУМИ	6,547,231	6,000,000	7,418,583	113.31%	123.64%
410	ТРАНСПОРТНИ УСЛУГИ	6,300	8,500	/	0.00%	0.00%
411	ПТТ УСЛУГИ, ТЕЛЕФОНСКИ УСЛУГИ И ИНТРNET	1,276,664	1,300,000	1,241,091	97.21%	95.47%
413	УСЛУГИ ЗА ОДРЖУВАЊЕ И ЗАШТИТА	6,972,962	7,100,000	7,005,771	100.47%	98.67%
414	ЗАКУПНИНА	941,064	950,000	940,538	99.94%	99.00%
415	КОМУНАЛНИ УСЛУГИ	586,554	600,000	917,241	156.38%	152.87%
417	ТРОШОЦИ ЗА РЕКЛАМА И ПРОПАГАНДА	929,509	850,000	1,024,284	110.20%	120.50%
419	ОСТАНАТИ УСЛУГИ	1,113,739	1,100,000	1,860,996	167.09%	169.18%
422	ОСТАНАТИ ТРОШОЦИ ЗА ВРАБОТЕНИТЕ	4,591,316	6,600,000	5,278,465	114.97%	79.98%
440	ДНЕВНИЦИ ЗА СЛУЖБЕНИ ПАТУВАЊА И ПАТНИ ТРОШОЦИ	277,745	300,000	361,161	130.03%	120.39%
441	НАДОМЕСТ НА ТРОШОЦИТЕ НА ВРАБОТ. ПОДАРОЦИ И ПОМОШТИ	442,386	450,000	567,496	128.28%	126.11%
442	ТРОШ. ЗА НАДОМЕСТ НА ЧЛЕНОВИ НА УО И НО	680,004	673,000	680,004	100.00%	101.04%
443	СПОНЗОРСТВА И ДОНАЦИИ	2,121,569	2,300,000	2,381,684	112.26%	103.55%
444	ТРОШОЦИ ЗА РЕПРЕЗЕНТАЦИЈА	669,655	750,000	494,682	73.87%	65.96%
445	ТРОШОЦИ ЗА ОСИГУРУВАЊЕ	6,245,402	7,000,000	6,776,938	108.51%	96.81%
446	БАНКАРСКИ УСЛУГИ И ТРОШОЦИ ЗА ПЛАТЕН ПРОМЕТ	368,039	350,000	396,377	107.70%	113.25%

447	ДАНОЦИ КОИ НЕ ЗАВИСАТ ОД РЕЗУЛТАТОТ, ЧЛАНАРИНИ И ДРУГИ ДАВАЧКИ	701,068	800,000	756,554	107.91%	94.57%
449	ОСТАНАТИ НЕМАТЕРИЈАЛНИ ТРОШОЦИ	2,139,249	2,100,000	1,899,355	88.79%	90.45%
455	ВРЕДНОСНО УСОГЛАСУВАЊЕ НА КРАТКОРОЧНИ ПОБАРУВАЊА	12,517,496	10,000,000	11,182,425	89.33%	111.82%
456	ВРЕДНОСНО УСОГЛАСУВАЊЕ(ОБЕЗВРЕДНУВАЊЕ) НА ЗАЛИХИ	9,681	10,000	/	0.00%	0.00%
460	ЗАГУБИ ОД РАСХОДОВАЊЕ И ПРО.	/	/	237,487	/	/
464	КУСОЦИ, КАЛО, РАСТУР, РАСИПУВАЊЕ И КРШЕЊЕ	31	/	20,918	/	/
468	КАЗНИ, ПЕНАЛИ И ШТЕТИ	121,125	20,000	35,772	29.53%	178.86%
469	ОСТАНАТИ РАСХОДИ ОД РАБОТЕЊЕТО	36,544,334	9,800,000	4,872,160	13.33%	49.72%
474	РАСХОДИ ОД КАМАТИ	4,937,498	2,000,000	2,394,911	48.50%	119.75%
	ВКУПНО материјални трошоци	54,047,013	57,608,500	63,672,478	117.81%	110.53%
	ВКУПНО нематеријални трошоци	72,366,598	43,153,000	38,336,389	52.98%	88.84%
	ВКУПНО материјални и нематеријални трошоци	126,413,611	100,761,500	102,008,867	80.69%	101.24%
430	ПРЕСМЕТАНА АМОРТИЗАЦИЈА	28,218,956	34,300,000	30,209,914	107.06%	88.08%
	ВКУПНО материјални и нематеријални трошоци со амортизација	154,632,567	135,061,500	132,218,781	85.51%	97.90%
420	ПЛАТА, НАДОМЕСТОЦИ ОД ПЛАТА	95,054,419	97,000,000	98,344,792	103.46%	101.39%
490	РАСПОРЕД НА ТРОШОЦИТЕ	249,686,986	232,061,500	230,563,573	92.34%	99.35%

Графички приказ на материјални, нематеријалните трошоци и вкalkулираните плати за период 01.01.-31.12. 2015 година во 000 ден.



графикон 4

II Вкупни расходи;

1.2. **Вкупните расходи** изнесуваат **230,563,573,00** денари и бележат намалување од 7,66% во споредба со минатата година, а планот е реализиран со 99,35%.

а) Според структурата, деловните расходи ја бележат следната динамика:

- **материјалните трошоци** изнесуваат 63.672.478,00 денари и се зголемени за 17,81% во споредба со минатата година, а планот е реализиран и надминат за 10,53%.
- **нематеријални трошоци** кои изнесуваат 38.336.389,00 денари и се намалени за 47,02% во споредба со минатата година, а планот е реализиран со 88,84 %.
- **вкупните материјални и нематеријални трошоци со амортизацијата** кои изнесуваат 102.008.867,00 се за 19,31% намалени во споредба со минатата година, а планот е реализиран и надминат за 1,24%.

2. **Амортизацијата** изнесува 30.209.914,00 и е зголемена за 7,06% во споредба со истиот период од минатата година, а планот е реализиран со 88,08%.

3. **Вкalkулираните плати** се зголемени за 3,46%, а планот е реализиран и надминат за 1,39%

а) Според структурата **зголемување** имаме кај следните деловни трошоци;

- ПОТРОШЕН МАТЕРЈАЛ ЗА 25,42%
- ТРОШОЦИ ЗА СИТЕН ИНВЕНТАР, АМБАЛАЖА И АВТОГУМИ 23,64%
- КОМУНАЛНИ УСЛУГИ 52,87%
- ТРОШОЦИ ЗА РЕКЛАМА И ПРОПАГАНДА 20,50%
- ДНЕВНИЦИ ЗА СЛУЖБЕНИ ПАТУВАЊА И ПАТНИ ТРОШОЦИ 20,39%
- НАДОМЕСТ НА ТРОШОЦИТЕ НА ВРАБОТ. ПОДАРОЦИ И ПОМОШТИ 26,11%
- СПОНЗОРСТВА И ДОНАЦИИ 3,55%
- ВРЕДНОСНО УСОГЛАСУВАЊЕ НА КРАТКОРОЧНИ ПОБАРУВАЊА 11,82%
- РАСХОДИ ОД КАМАТИ 19,75%

б) Според структурата **намалување** имаме кај следните деловни трошоци;

- ПОТРОШЕНО ПОМОШ. КАНЦ. МАТЕРИЈАЛИ 1,38%
- ТРОШОЦИ ЗА ЕНЕРГИЈА ЗА 15,25%
- ПТТ УСЛУГИ, ТЕЛЕФОНСКИ УСЛУГИ И ИНТЕРНЕТ 4,53%
- УСЛУГИ ЗА ОДРЖУВАЊЕ И ЗАШТИТА 1,33%
- ОСТАНАТИ ТРОШОЦИ ЗА ВРАБОТЕНИТЕ 20,02%
- ОСТАНАТИ РАСХОДИ ОД РАБОТЕЊЕТО 50,28%
- ТРОШОЦИ ЗА РЕПРЕЗЕНТАЦИЈА 34,04%
- ТРОШОЦИ ЗА ОСИГУРУВАЊЕ 3,19%

III ВКУПНА ДОБИВКА (ЗАГУБА)

Вкупната добивка за 2015 година изнесува;
 БРУТО Добивка 1,384,052,00 денари
 НЕТО Добивка 1,118,431,00 денари.

ЈКП „Водовод“ Битола со остварените вкупни приходи за 2015 година овозможи покривање на севкупните расходи, а со тоа и овозможи и реализирање на зацртаната програма и планот за работа за 2015 година.

6. ДИНАМИКА

на материјалните трошоци за 2015 - аналитика

во ден.

Конто	Назив	ОСТВАРЕНО 2014	ОСТВАРЕНО 2015	ИНДЕКС 4/3
1	2	3	4	5
40000	ПОТРОШЕНА СИРОВА ВОДА	10,639,652	11,613,187	109.15%
40001	ПОТРОШЕНИ ХЕМ. И ДР. МАТ	/	1,898,017	/
40040	ПОТРОШЕНО РЕЗЕРВНИ ДЕЛОВИ	10,753,354	13,930,949	129.55%
40041	ПОТРОШЕНИ РЕЗЕРВНИ ДЕЛОВИ-ВОЗЕН ПАРК	777,082	1,405,531	180.87%
40100	ПОТРОШЕНО КАНЦАЛАРИСКИ МАТЕРИЈАЛ	468,571	385,073	82.18%
40110	ПОТРОШЕНО ПОМОШНИ МАТЕРИЈАЛИ	1,868,567	1,488,649	79.67%
40200	ПОТРОШЕНО ЕЛЕКТРИЧНА ЕНЕРГИЈА	7,212,577	8,958,633	124.21%
40284	ПОТРОШЕН МАЗУТ	546,238	1,014,701	185.76%
40285	ПОТРОШЕНО ГОРИВО НА ТРАНСПОРТНИ СРЕДСТВА	3,268,643	2,381,959	72.87%
40286	ПОТРОШЕНО МОТОРНИ МАСЛА АНТИФРИЗ ИДР	138,306	187,275	135.41%
40700	СИТЕН ИНВЕНТАР-ОТПИС	6,547,231	7,234,273	110.49%
40720	ОТПИС НА АВТО ГУМИ	/	184,310	/
41000	ТРОШОЦИ ЗА ПРЕВОЗ НА ЈАВНИОТ СООБРАЌАЈ ВО ЗЕМЈАТА	6,300	/	0.00%
41100	ТРОШОЦИ ЗА ПТТ УСЛУГИ ВО ЗЕМЈАТА	673,989	637,383	94.57%
41110	ТРОШОЦИ ЗА ПИСМОНОСНИ УСЛУГИ	286,716	300,164	104.69%
41120	ПРОВИЗИЈА ЗА НАПЛАТА НА СМЕТКИ 5%	315,379	303,144	96.12%
41130	ДРУГИ ТРАНСПОРТНИ ТРОШОЦИ	580	400	68.97%
41300	УСЛУГИ ЗА ТЕКОВНО ОДРЖУВАЊЕ НА ВОДОВОДНИ ЛИНИИ	4,013,854	4,217,294	105.07%
41310	УСЛУГИ ЗА ТЕКОВНО ОДРЖУВАЊЕ НА ВОЗЕН ПАРК	1,705,320	1,531,805	89.83%
41320	УСЛУГИ ЗА ТЕКОВНО ОДРЖУВАЊЕ НА ДР. СРЕДСТВА	1,253,788	1,256,672	100.23%
41400	ЗАКУПНИНА НА ДЕЛОВНИ ПРОСТОРИИ	941,064	940,538	99.94%
41541	ТРОШОЦИ ЗА ГУБРЕ	310,404	376,008	121.14%
41549	ДРУГИ КОМУНАЛНИ УСЛУГИ	7,204	/	0.00%
41560	УСЛУГА ЗА КОРИСТЕЊЕ НА ПАТАРИНА	31,268	25,187	80.55%
41590	ДРУГИ НЕПРОИЗВОДНИ ЗАНАТСКИ УСЛУГИ	49,690	7,300	14.69%
41595	ДРУГИ УСЛУГИ	187,988	508,746	270.63%

41700	ТРОШОЦИ ЗА ПРОПАГАНДИ И РЕКЛАМИ	929,509	1,024,284	110.20%
41900	ТРОСОЦИ ЗА ИСТАК. НА ФИРМИ И РЕГИСТР. НА ВОЗИЛА	237,008	303,708	128.14%
41940	УСЛУГИ ЗА КОНТРОЛА НА КВАЛИТЕТ, АТЕСТИРАЊЕ НА ДОБРА И УСЛУГИ	656,928	580,580	88.38%
41950	ТРОШОЦИ ЗА ТЕНДЕРИ	82,818	576,263	695.82%
41990	УСЛУГИ ЗА АГЕНЦИЈА ЗА ВРАБОТУВАЊЕ	136,985	400,445	292.33%
42000	ВКАЛКУЛИРАНИ ПЛАТИ	95,054,419	98,344,792	103.46%
42200	ОТПРЕМНИНА	562,391	673,656	119.78%
42220	ЈУБИЛЕЈНИ НАГРАДИ	957,656	668,957	69.85%
42230	РЕГРЕС ЗА ГОДИШЕН ОДМОР	2,433,332	3,106,088	127.65%
42240	ПОМОШТИ	637,937	829,764	130.07%
43000	АМОРТИЗАЦИЈА ПО МИНИМАЛНИ СТАПКИ	28,218,956	30,209,914	107.06%
44000	ДНЕВНИЦИ ЗА СЛУЖБЕНО ПАТУВАЊЕ ВО ЗЕМАТА	207,134	147,506	71.21%
44001	ДНЕВНИЦИ ЗА СЛУЖБЕНО ПАТУВАЊЕ ВО СТРАНСТВО	70,611	128,095	181.41%
44011	ТРОШОЦИ ЗА ПРЕВОЗ ЗА СЛУЖ. ПАТУВАЊЕ ВО СТРАНСТВО	/	85,560	/
44150	ЗДРАВСТВЕНИ УСЛУГИ	249,400	47,200	18.93%
44160	УСЛУГИ ЗА СОВЕТУВАЊЕ И СЕМИНАРИ	45,276	45,786	101.13%
44161	УСЛУГИ ЗА ТЕКОВНИ ПОТРЕБИ ЗА СТРУЧНО ОБРАЗОВАНИЕ	147,710	474,510	321.24%
44299	ТРОШОЦИ ЗА УО И НО	680,004	680,004	100.00%
44320	СПОНЗОРСТВА И ПОМОШТИ	1,815,400	2,077,536	114.44%
44330	СПОНЗОРСТВА И ПОМОШТИ НА ФИЗИЧКИ ЛИЦА	306,169	304,148	99.34%
44401	ТРОШОЦИ ЗА РЕПРЕЗЕНТАЦИЈА	669,655	494,682	73.87%
44500	ПРЕМИИ ЗА ОСИГУРУВАЊЕ	6,245,402	6,776,938	108.51%
44600	НАДОМЕСТ НА ТРОШОЦИ НА ПЛАТНИОТ ПРОМЕТ	322,533	365,262	113.25%
44610	НАДОМЕСТ НА БАНКАРСКИ УСЛУГИ ЗА КВВ	45,506	31,115	68.38%
44700	ДАНОК НА НЕДВИЖНОСТИ	135,530	139,955	103.26%
44720	БЕНИФИЦИРАН СТАЖ	52,037	46,536	89.43%
44730	ЧЛЕНАРИНА НА ДРУГИ ЗДРУЖЕНИЈА НА ПРЕТПРИЈАТИЈА	124,220	95,940	77.23%
44790	ТРОШОЦИ ЗА СУДСКИ ИЗДАТОЦИ	290,441	361,798	124.57%
44791	АДМИНИСТРАТ ТАКСИ И ИЗДАТОЦИ	98,840	112,325	113.64%
44904	УСЛУГИ ЗА ВЕШТАЧЕЊЕ И ПРОЦЕНУВАЊЕ НА СРЕДСТВА И ВРЕДНОСТ НА ДРУШТВОТО	29,304	16,500	56.31%
44940	ТРОШОЦИ ЗА ФИНАНСИСКА РЕВИЗИЈА	289,000	180,000	62.28%
44950	ТРОШ ЗА АДВОКАТ УСЛУГИ	1,501,457	1,519,132	101.18%
44951	ИЗВРШНИ ТРОШОЦИ	316,872	/	/
44991	ОСТАНАТИ НЕМАТЕРИЈАЛНИ ТРОШОЦИ	2,616	183,313	7007.38%
44995	ДРУГИ НЕМАТЕРИЈАЛНИ ТРОШ	/	410	
45500	ОТПИС И ИСПРАВКА НА НА НЕНАПЛАТЕНИТЕ ПОБАРУВАЊА	10,810,021	11,182,425	103.44%
45510	ВРЕДНОСНО УСОГЛАСУВАЊЕ НА КРАТКОРОЧНИ ПОБАРУВАЊА	1,707,475	/	/
45600	ВРЕДНОСНО УСОГЛАСУВАЊЕ (ОБЕЗВРЕДНУВАЊЕ) НА МАТЕРИЈАЛИТЕ, ОТПИС И ИСПРАВКА	9,681	/	/
46000	РАСХОДИ ОД ОСНОВНИ СРЕДСТВА	/	237,487	/

46420	КУСОЦИ НА РЕЗЕРВНИТЕ ДЕЛОВИ	31	20,918	68428.10%
46800	КАЗНИ ПЕНАЛИ И НАДОМЕСТ НА ШТЕТИ	121,125	35,772	29.53%
46900	ДОПОЛНОИТЕЛНО УТВРДЕНИ РАСХОДИ ОД ПОРАНЕШНИ ГОДИНИ	35,678,659	3,620,867	10.15%
46990	РАСХОДИ НА МАТЕРЈАЛИТЕ	865,676	1,251,292	144.55%
47400	КАМАТИ ПО ОСНОВ НА ОБВСКИ ЗА ОСНОВНИ СРЕД.	870,201	428,553	49.25%
47401	КАМАТИ ОД КРЕДИТИ ОД KFW БАНКА	1,821,786	1,913,913	105.06%
47410	КАМАТИ ПО ОСНОВ НА ОБВРСКИ ЗА ОБРТНИ СРЕД.	2,245,511	52,445	2.34%
	ВКУПНО Материјални Трошоци	54,047,013	63,672,478	117.81%
	ВКУПНО Нематеријални Трошоци	72,366,598	38,336,389	52.98%
43000	АМОРТИЗАЦИЈА ПО МИНИМАЛНИ СТАПКИ	28,218,956	30,209,914	107.06%
	ВКУПНО Материјални Трошоци со амортизација	154,632,567	132,218,781	85.51%
42000	ВКАЛКУЛИРАНИ ПЛАТИ	95,054,419	98,344,792	103.46%
	ВКУПНО РАСХОДИ	249,686,986	230,563,572	92.34%

ЗАКЛУЧНИ МИСЛЕЊА

1. Деловната 2015 година ЈКП"Водовод"-Битола ја заврши со позитивен финансиски резултат. Позитивното финансиско работење овозможи покривање на севкупните расходи, а со тоа овозможи и реализација на зацртаната програма и планот за работа за 2015 година.
2. Позитивниот финасиски резултат се должи на зголемените вкупни приходи за 2,37% во споредба со минатата година, како и од намалувањето на вкупните расходи за 7,66% во споредба со минатата година.
3. Позитивното работење се должи и на зголемениот физички обем на фактурирана реализација од вода по домаќинства и правни лица за 2,13% во споредба со минатата година и зголемениот финансов обем на реализација од вода за 2,20% во споредба со минатата година.
4. Цената на водата овозможи делумно покривање на севкупните расходи.
5. Во текот на 2015 година изградени и реконструирани се водоводни линии во должина од 2.766 метри.
6. Во текот на 2015 година продолжува реализацијата на СКАДА проектот за мониторинг и далечинско управување со водоводниот систем.

24.02.2015
ПЛАН И АНАЛИЗА

ЈКП "ВОДОВОД"
БИТОЛА